



Przewodnik dla pacjenta dotyczący immunoonkologii.

Co powinieneś wiedzieć o immunoterapii nowotworów.

Możliwe, że znasz już niektóre z dostępnych opcji leczenia nowotworów, takie jak leczenie operacyjne, chemioterapia, radioterapia lub terapia celowana. **Dzięki postępom w nauce istnieje teraz kolejny sposób leczenia niektórych nowotworów: immunoonkologia**, zwana czasami **immunoterapią nowotworów**.

Wyrażenie „immuno” w pojęciu immunoonkologii odnosi się do Twojego układu odpornościowego. W immunoonkologii stosuje się leki zwane immunoterapiami, które działają na układ odpornościowy, aby pomóc mu w walce z nowotworem.

Niniejszy przewodnik pomoże Ci zrozumieć immunoterapię nowotworów. Zachowaj go w celach informacyjnych.

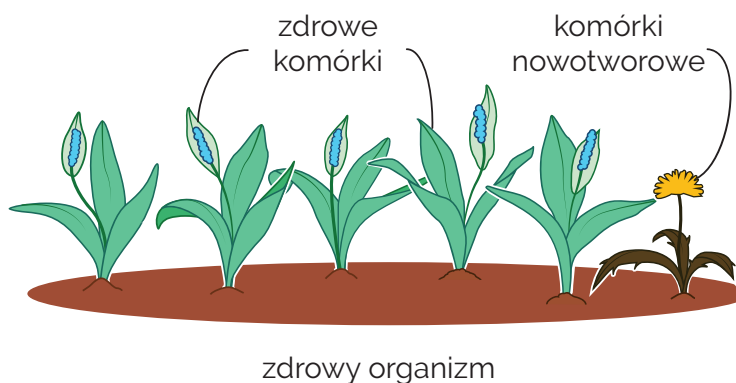
Tematy omawiane w niniejszym przewodniku to:

- 🗨 Jak immunoterapia oddziałuje na mój układ odpornościowy, aby walczyć z nowotworem?
- 🗨 Czym immunoterapia różni się od innych rodzajów leczenia nowotworów?
- 🗨 Jakich działań niepożądanych mogę się spodziewać podczas immunoterapii?
- 🗨 Jak guz może odpowiadać na immunoterapię?
- 🗨 Co mogę zrobić, aby odegrać aktywną rolę w leczeniu?
- 🗨 W jaki sposób mogę sobie poradzić?

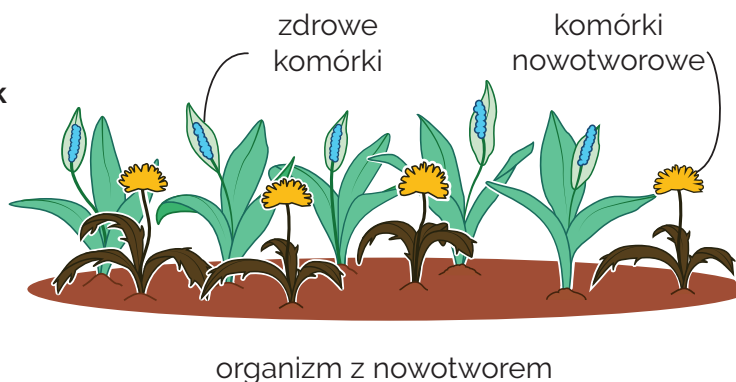
Jak immunoterapia oddziałuje na mój układ odpornościowy, aby walczyć z nowotworem?

Immunoterapia działa na własny układ odpornościowy organizmu, aby pomóc mu w walce z nowotworem. Oto analogia wyjaśniająca tę koncepcję:

Wyobraź sobie, że Twój organizm to ogród, w którym gleba to układ odpornościowy. Gdy jesteś zdrowy, gleba jest żyzna i wypielęgnowana, a ogród jest zielony. W prawidłowych warunkach gleba potrafi zapobiec niekontrolowanemu rozrostowi chwastów.

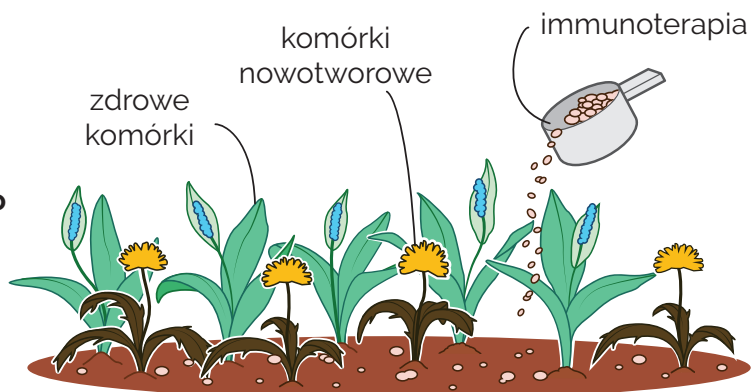


Komórki nowotworowe są jak chwasty w Twoim ogrodzie. Czasami gleba może pozwolić chwastom rosnąć i plenić się, a wkrótce cierpi cały ogród, ponieważ Twoje rośliny konkurują o przestrzeń i substancje odżywcze.



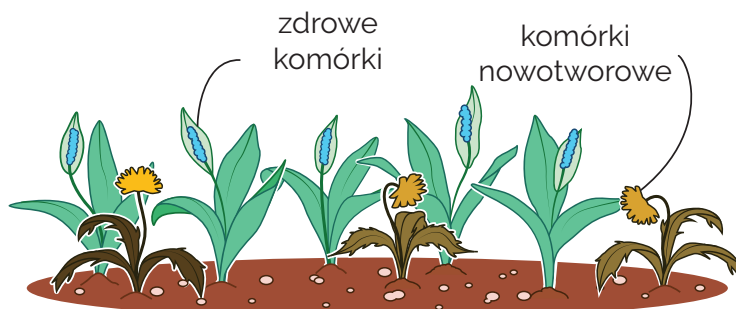
Jak immunoterapia oddziałuje na mój układ odpornościowy, aby walczyć z nowotworem?

Immunoterapie można porównać do dodania do gleby nawozu zwalczającego chwasty. Wzbogaca on glebę, która jest w ogrodzie.



organizm z nowotworem i immunoterapią

Teraz gleba może pomóc w kontrolowaniu chwastów i utrzymaniu zdrowia ogrodu.

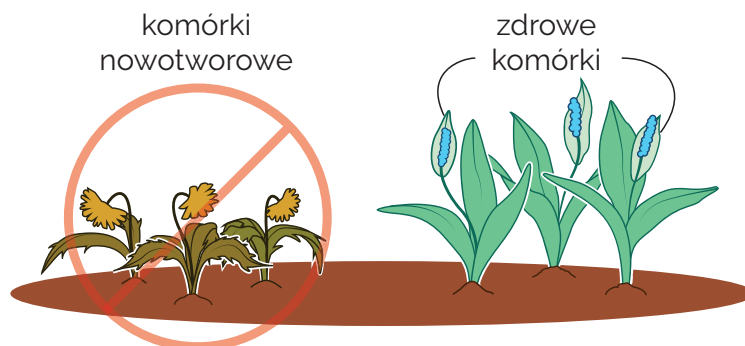


organizm z nowotworem i immunoterapią

Czym immunoterapia różni się od innych rodzajów leczenia nowotworów?

Immunoterapia jest unikalnym podejściem **wykorzystującym układ odpornościowy organizmu do walki z nowotworem**. Aby zrozumieć czym immunoterapia różni się od innych sposobów leczenia, odwołajmy się po raz kolejny do analogii z ogrodem.

Jeśli organizm to ogród, Ty i lekarz opiekujący się Tobą zdecydujecie **jak usunąć chwasty** (komórki nowotworowe) **przy wyrządzeniu jak najmniejszej szkody** **dobrym roślinom** (zdrowym komórkom).

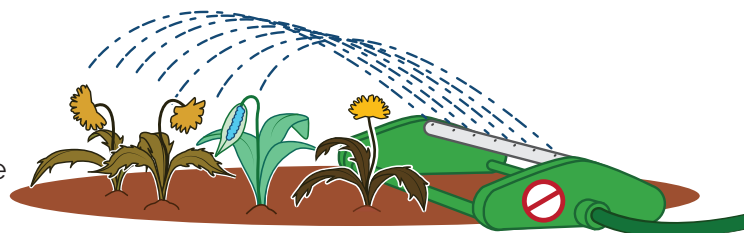


Zabieg operacyjny usuwa duże fragmenty chwastów i gleby wokół nich, czasami przeszkadzając dobrym roślinom i pozostawiając niektóre korzenie chwastów.



zabieg operacyjny

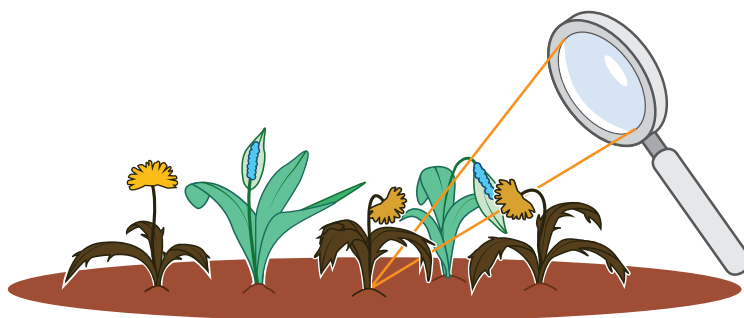
Chemioterapię można porównać do rozpylenia ogólnego środka zwalczającego chwasty na cały ogród. Takie podejście może nie wyniszczyć wszystkich chwastów i może także uszkodzić niektóre dobre rośliny.



chemioterapia

Czym immunoterapia różni się od innych rodzajów leczenia nowotworów?

Radioterapię można porównać do zwiększenia mocy słońca przy pomocy szkła powiększającego, aby wycelować w chwasty i wysuszyć je, ale w trakcie tego procesu niektóre dobre rośliny także mogą zostać uszkodzone.



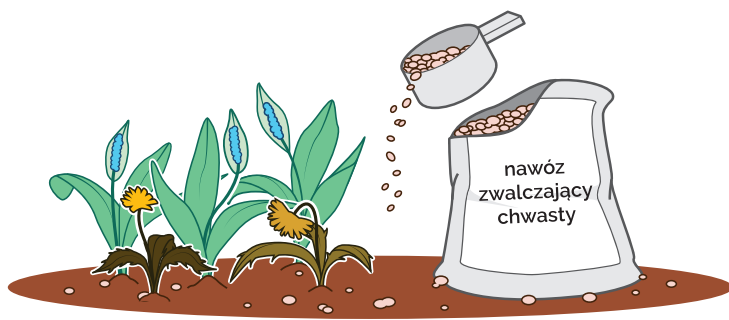
radioterapia

W przypadku **terapii celowanej** na chwasty stosuje się bezpośrednio środek zwalczający chwasty. Dobre rośliny nadal mogą zostać uszkodzone.



terapia celowana

Zamiast celować w chwasty, **immunoterapia** działa jak dodanie do gleby nawozu zwalczającego chwasty. Nawóz ten wzbogaca glebę i pomaga jej kontrolować chwasty, co z kolei przywraca zdrowie ogrodu. Zbyt wiele nawozu w glebie może jednak zaszkodzić ogrodowi.



immunoterapia



Zapytaj lekarza o różne opcje leczenia dostępne dla Ciebie.

Jakich działań niepożądanych mogę się spodziewać podczas immunoterapii?

Działania niepożądane, jakich możesz doświadczyć będą zależały od immunoterapii, jakiej będziesz poddawany oraz od reakcji Twojego układu odpornościowego na to leczenie. Każdy pacjent inaczej doświadcza immunoterapii, a **podczas leczenia lub nawet po jego zakończeniu możliwe jest wystąpienie działań niepożądanych.**



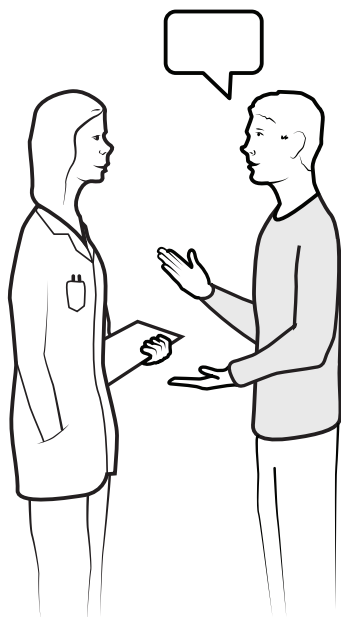
Układ odpornościowy obejmuje cały organizm, dlatego też **działania niepożądane mogą wystąpić w wielu układach narządów, a niektóre z nich mogą być ciężkie.**



Lekarz opiekujący się Tobą będzie wiedział lepiej, jakich działań niepożądanych możesz doświadczyć. **Poproś lekarza opiekującego się Tobą o listę działań niepożądanych,** aby lepiej je rozpoznać i postępować z nimi gdy tylko wystąpią.



W postępowaniu w przypadku działań niepożądanych ważne jest **informowanie lekarza o Twoim samopoczuciu.** Nikt nie zna Twojego organizmu lepiej od Ciebie. Kontroluj swoje objawy i informuj o nich lekarza opiekującego się Tobą.



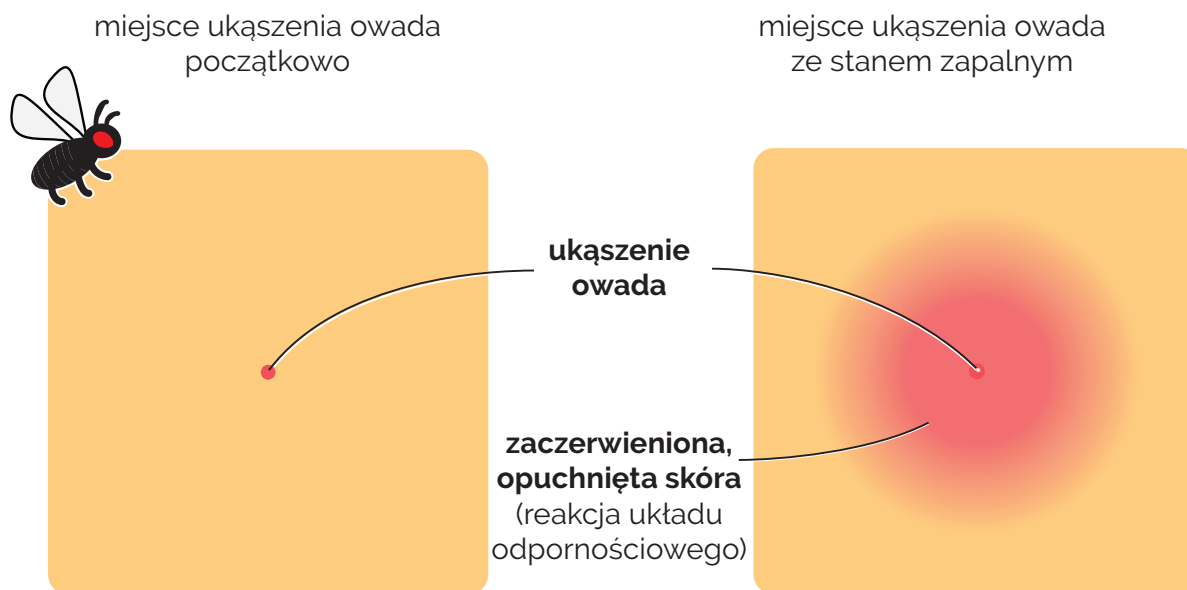
Jak guz nowotworowy może odpowiadać na immunoterapię?

Guzy mogą różnie odpowiadać na immunoterapię w zależności od skuteczności celowania układu odpornościowego w komórki nowotworowe. U niektórych osób immunoterapia może pomóc w zmniejszeniu guza lub spowolnić jego wzrost. U innych nowotwór może nadal być możliwy do wykrycia, ale jego wzrost będzie wyhamowany.

Podczas wizyt kontrolnych lekarz opiekujący się Tobą może używać skanów (zdjęć tomografii komputerowej), aby monitorować postępy w Twoim leczeniu. Na skanach guz może wydawać się taki sam, mniejszy lub większy niż wcześniej. **Jeśli guz wygląda na większy po cyklu leczenia, nie musi to oznaczać że immunoterapia nie działa.**

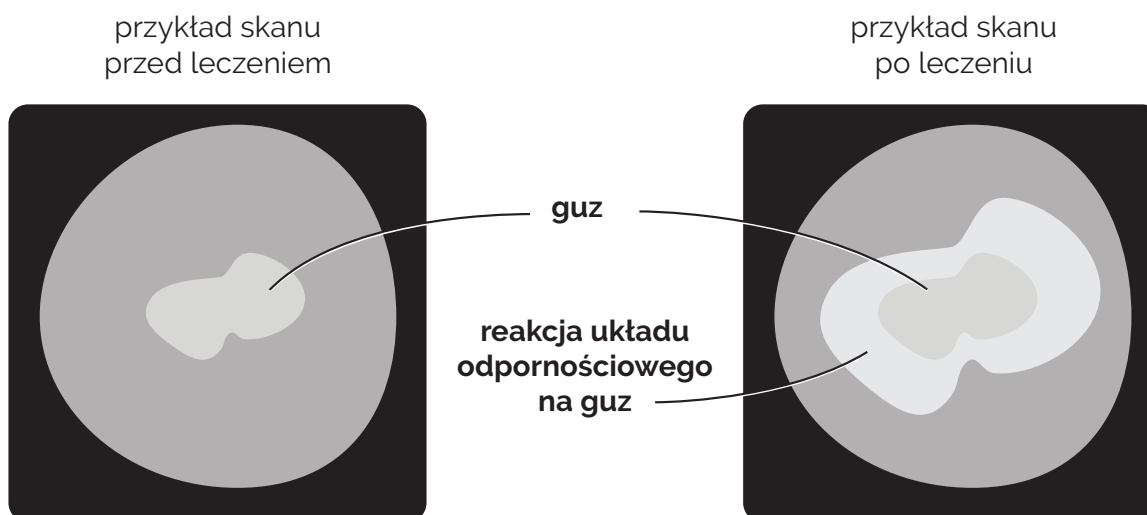
Oto analogia, która wyjaśnia dlaczego może tak być:

Pomyśl o ukąszeniu owada, gdy skóra staje się zaczerwieniona, piecze i jest opuchnięta wokół miejsca ukąszenia. Jest to oznaka stanu zapalnego, który wywołuje **reakcja układu odpornościowego** na ukąszenie, a nie samo ukąszenie.



Jak guz może odpowiadać na immunoterapię?

Podobna sytuacja może wystąpić na Twoich skanach (zdjęciach tomografii komputerowej). **Jeśli immunoterapia działa, Twój układ odpornościowy zareaguje i skieruje się do miejsca guza, aby zwalczyć nowotwór.** Może to spowodować, że na skanach guz będzie wyglądał na większy.



Jeśli Twój guz wygląda na większy, może to oznaczać, że układ odpornościowy oddziałuje na guz. W innych przypadkach może to jednak oznaczać, że immunoterapia nie działa i nowotwór rośnie. **Każdy odpowiada na terapię inaczej.**

Skany nie są jedynym sposobem określenia, czy terapia działa. Lekarz opiekujący się Tobą będzie również uwzględniał inne wyniki badań laboratoryjnych oraz Twoje ogólne samopoczucie, aby monitorować Twoje postępy w leczeniu.



Ważne jest, aby **powiadamiać lekarza opiekującego się Tobą o Twoim samopoczuciu.** Nikt nie zna Twojego organizmu lepiej od Ciebie.

Co mogę zrobić, aby odegrać aktywną rolę w leczeniu?

Przygotuj się do wizyt

Poproś o informacje na temat twojej choroby. Nie bój się zadawać wielu pytań. Zapisz je w miarę, jak przychodzą ci do głowy i przynoś na wizyty kontrolne. Codziennie zapisuj swoje postępy leczenia i wszelkie działania niepożądane. Czasami ilość informacji, jakie otrzymujesz podczas każdej wizyty może być przytłaczająca. Zastanów się, czy poprosić lekarza o możliwość nagrywania wizyt, aby móc później odsłuchać rozmowę.

Przyprowadź wsparcie

Przyjaciel lub członek rodziny może podczas wizyty odegrać rolę (zapasowej pary uszu i oczu). Mogą oni także mieć własne pytania do Twojego lekarza.

Bądź zorganizowany

Nie opuszczaj wizyt kontrolnych. Zadzwoń wcześniej, aby potwierdzić wizyty i dowiedz się, co powinieneś przynieść.

Pozostań w kontakcie

Pamiętaj, że nie jesteś sam w walce przeciwko nowotworowi. W miarę, jak dowiadujesz się więcej o swoim leczeniu, postaraj się przewidywać swoje zadania i zastanów się, kto może Ci pomóc. Na przykład, ktoś może pomóc Ci we wcześniejszym zaplanowaniu transportu do i z kliniki.

Zaangażuj swoje otoczenie

Pozwól innym uczestniczyć w swojej podróży oraz ucz się z ich doświadczeń i spostrzeżeń. Rozmowa z osobami, które przeżyły nowotwór, grupami wsparcia i zespołem opiekującym się Tobą pomoże Ci zrozumieć problemy, jakie możesz napotkać i sposoby radzenia sobie z nimi.

Informuj o swoich objawach

Niektórzy pacjenci nie chcą być ciężarem i niechętnie informują lekarza o działaniach niepożądanych. Nie wahaj się! Twój lekarz jest gotów Ci pomóc i musi być w pełni poinformowany aby zapewnić najlepszą możliwą opiekę. Obserwowanie działań niepożądanych ma kluczowe znaczenie w monitorowaniu Twoich postępów leczenia.

W jaki sposób mogę sobie poradzić?

Twoje samopoczucie emocjonalne jest równie ważne, jak Twoje zdrowie fizyczne. **Istnieje wiele sposobów, które możesz stosować, aby zadbać o swoje zdrowie emocjonalne**, np.:

- Rozmowa z lekarzem prowadzącym
- Rozmowa z przyjaciółmi i rodziną
- Rozmowa z terapeutą
- Znalezienie lokalnej grupy wsparcia lub grupy wsparcia działającej online
- Znalezienie czasu dla siebie
- Zarezerwowanie czasu na wyciszenie się
- Prowadzenie pamiętnika
- Wyjście na spacer
- Zażywanie świeżego powietrza
- Medytacja
- Aktywność fizyczna
- Odpoczynek

Pacjenci często szukają wsparcia innych osób. Jeśli istnieją aspekty Twojego leczenia, które niezręcznie Ci omawiać z najbliższymi, rozważ rozmowę z kimś innym z Twojego otoczenia, np.:

- Przyjaciółmi i rodziną
- Lekarzem
- Terapeutami
- Grupami wsparcia
- Innymi pacjentami
- Doradcą duchowym

Gdzie mogę znaleźć więcej informacji?

Lekarz opiekujący się Tobą może zaproponować tę nową opcję terapeutyczną, jeśli uzna to za uzasadnione. Aby uzyskać więcej informacji możesz skontaktować się z Twoim lekarzem prowadzącym lub odwiedzić następujące strony internetowe oraz **wyszukać słowo „immunoterapia”**.

Cancer Research Institute
[Instytut Badań nad Rakiem]
www.cancerresearch.org

American Cancer Society
[Amerykańskie Towarzystwo ds. Walki z Rakiem]
www.cancer.org

Stand Up to Cancer
[Przeciwstaw się Rakowi]
www.standup2cancer.org

Cancer Support Community
[Wspólnota na rzecz wsparcia w chorobie nowotworowej]
www.cancersupportcommunity.org

CancerCare
www.cancercare.org

Stowarzyszenie Walki z Rakiem Płuca Oddział Szczecin
www.rakpluca.szczecin.pl

Stowarzyszenie Walki z Rakiem Płuca Gdańsk
www.rakpluca.org.pl

Polska Koalicja Pacjentów Onkologicznych
www.pkopo.pl

